

SVANAR, DOPPINGAR & VÅR VID ROSENKÄLLASJÖN



FRÖSTAD
NATURFOTO

Varje vår samlas en stor koncentration med knöl- och till viss del även sångsvanar vid Rosenkällasjön i Tinnerö Eklandskap. På den här workshopen vid Rosenkällasjön kommer vi att arbeta kreativt och riktigt nära med främst knölsvan. Här får vi vara nästintill själva en tidig majmorgon och möta dimman som ofta ligger över sjön samtidigt som morgonsolen går upp. Förutom knölsvan & sångsvan kommer vi att ha mycket bra möjligheter att komma riktigt nära och arbeta med den enligt IUCN sårbar (utrotningshotad) i världen svarthakedoppingen på en av Sveriges bästa lokaler för svarthakedopping. Förutom svanar och svarthakedopping har vi stor chans att fotografera bland annat skäggdopping, gråhakedopping med flera.

Svansjön.

De svanfåglar som det finns mest av här runt Rosenkällasjön är knölsvanen, som passande nog också är Östergötlands landskapsdjur. När vi närmar oss sjön i Tinnerö Eklandskap kommer med allra största sannolikhet knölsvanen vara det vi träffar på först. Knölsvanen finns året runt i en mycket stor population. Det är däremot på våren som den går närmare strandkanten för att äta undervattenväxter. Knölsvalen är en tung fågel och en av de tyngsta fåglarna här i Skandinavien som kan flyga. En knölsvan väger i genomsnitt cirka 12 kilo. När de lyfter och flyger i väg hörs de melodiska vingslagen och det är ett av de skiljetecken som man kan göra på knölsvan och sångsvan som flyger i luften.



Ett annat skiljetecken mellan de båda är att knölsvanar har orange/röda näbbar medan sångsvanar har gula. Du kan även se skillnad på de olika arterna hur de upprätthåller halsen. En knölsvan har en mer krokigare hals medan sångsvanen håller halsen rak. Här vid Rosenkällasjön kommer du att kunna arbeta med kreativa bilder på knölsvan riktigt nära strandkanten. Det är en härlig känsla när knölsvanen lyfter från vattenytan med sin imponerande vingbredd på cirka två meter. Då gäller det att vara beredd med kameran och panorera med den flygande knölsvanen in i kvällssolens gyllene ljus.

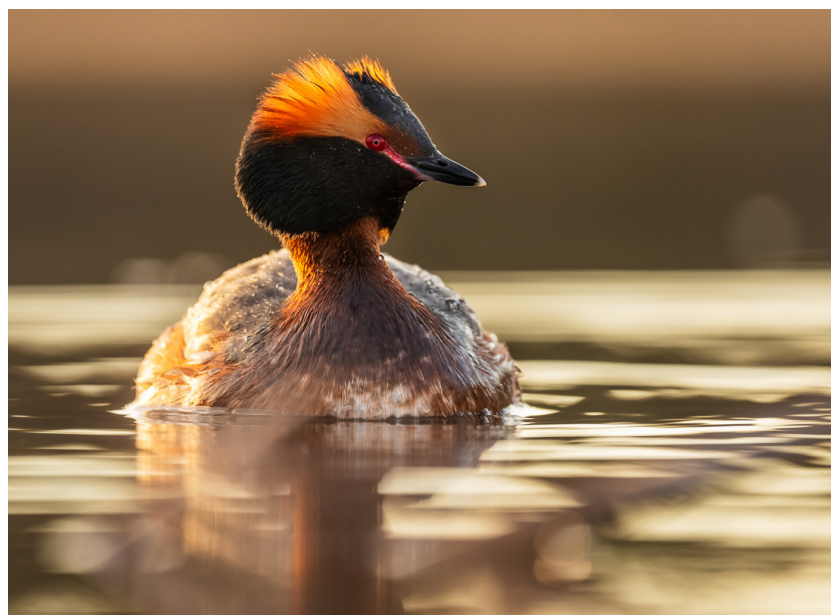
Sångsvanen finns också i riklig population vid Rosenkällasjön. Sångsvanen har en rakare halshållning och kan skiljas från knölsvanen i luften då vingslagen inte hörs i samma omfattning som hos knölsvanen. Däremot kan sångsvanen ge ifrån sig ett högt trumpetande ljud på marken eller i vattnet som knölsvanen inte gör. Sångsvanen är väldigt graciös och tacksam att fotografera. De kommer simmandes i dimma och soluppgång eller trumpetar in

kvällen på ett fält. Att fotografera svanar handlar inte bara om att porträttera svanen utan miljön runt omkring är precis lika viktig. Sångsvanen är så vacker att den är Finlands nationalfågel.

Rosenkällasjön är en mycket grund sjö, endast fyra meter djup. Detta gör att svanarna trivs här då den lätt kan komma åt sin huvudföda som består av diverse undervattenväxter och rötter. De små holmarna i Rosenkällasjön är ett perfekt ställe för sångsvanarna att bygga bo. Det finns många gynnsamma faktorer som gör att svanarna trivs bra här. Både knölsvanen och sångsvanen är kända för att skydda sitt revir mot andra inkräktare. Det är en maffig föreställning när de revirhävdande sångsvanarna drabbar samman. Ett skådespel som någon gång måste upplevas.

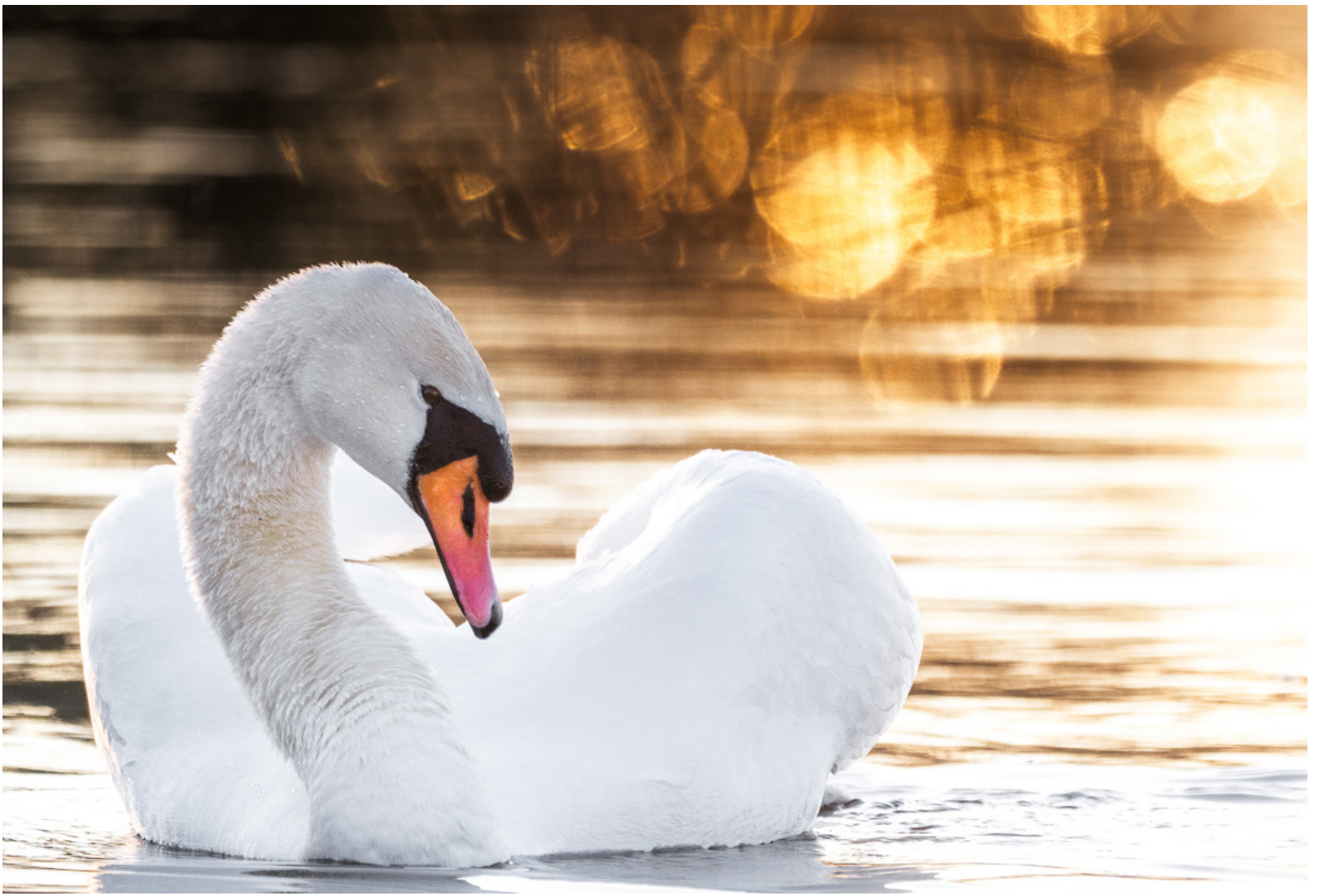
Svarthakedopping & andra vårfåglar.

Förutom den tidigare gynnsamma beskrivningen av att fotografera svanfåglar på denna workshop är den också till mycket stor del en workshop i att fotografera doppingar och andra vårfåglar. Av doppingarna är det främst svarthakedoppingen som lockar till fotografering och sannolikt kan vi komma denna dopping riktigt nära när vi besöker ett av Sveriges absolut bästa lokaler för svarthakedopping. Arten är klassad som sårbar av IUCN (utrotningshotad i världen) och är lite av en raritet. Svarthakedoppingen har ett speciellt utseende i sin parningsdräkt med nyanser



i svart, rött och orange. Huvudet är svart med gul/orange örontofsar och en roströd buk. Ögonen lyser kraftigt röda vilket ger denna dopping ett säregt utseende.

Svarthakedoppingen kan ibland förväxlas med skäggdoppingen, en art som vi också kommer att söka efter och fotografera. Vi kommer att ha mycket stora chanser att komma svarthakedoppingen riktigt nära, vilket är en upplevelse i sig. Du kommer att lära dig mycket om artens beteende och råd för hur du kan få de bästa bilderna på denna dopping. På samma lokal som svarthakedoppingen finns också ett mycket stort bestånd av sothöna som vi också kommer att kunna arbeta med nära. Andra arter som vi kan ha turen att se och fotografer är, gråhakedopping, vigg, grågäss, kanadagäss och många fler vårfåglar, så glöm inte att packa ner din kikare! Landskapet runt omkring Rosenkällasjön är fantastiskt vackert med dess många gamla ekar och ängsmarker. Här kommer du att befinna dig mitt i ekbältet som breder ut sig över östgötaslätten.



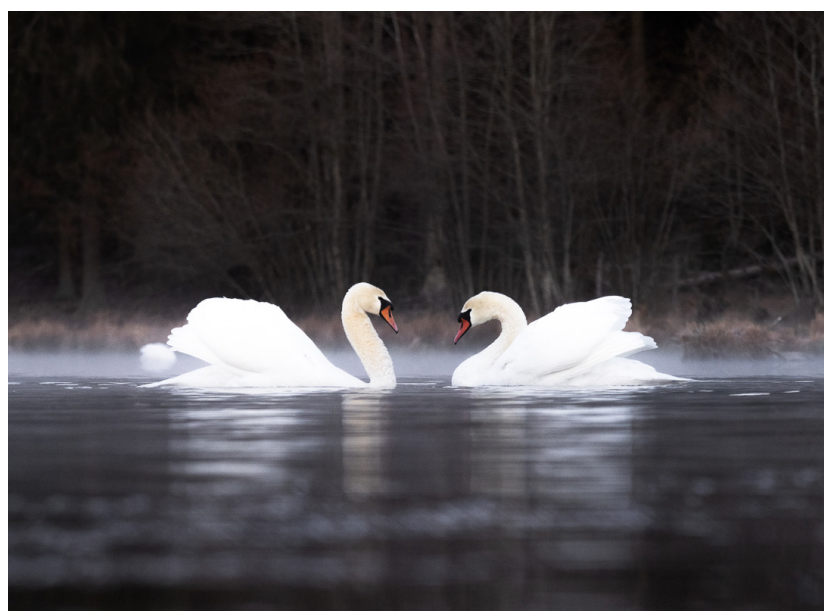
Låg sol, låga vinklar & dimma.

Rosenkällasjön är en fantastisk plats att fotografera svanar på. Du kan med lätthet gå ner till vattenbrynet där svanarna här kommer nära stranden i jakten på undervattenäxter. Detta ger oss chansen att arbeta med låga vinklar mot vattnet. Låga vinklar är viktigt för bildens närhet till motivet och det faktum att du får ett mycket kortare skärpedjup. Detsamma gäller hos svarthakedoppingen med flera där vi också kommer att ha möjligheten att komma riktigt lågt i vinkel och nära.

Det finns inte någon tät skog här som skymmer de vackra solnedgångarna. Detta gör att vi kommer att få möjlighet att fotografera i ett vackert släpljus från morgon- och kvällssolen som gör att vår fotografering på sång- och knölsvan får det där lilla extra. Rosenkällasjön ligger ofta insvept i dimma på tidiga vårmorgnar. Under denna fotoworkshop som är i maj när nätterna är kalla och dagarna blir varmare får vi hålla tummarna för just dimma. Det blir en speciell känsla att fotografera svanarna i dimman som förstärks av de första strålarna från solen.

Kreativ fotografering, nära vårfåglarna.

Du kommer i denna workshop att få möjligheten att arbeta kreativt och riktigt nära in på framför allt svanar,



svarthakedopping, sothöns och gäss. För att du ska vara så pass beredd som möjligt inför fotosessionerna kommer du att få ingående information och råd på hur du kan skapa kreativa fotografier av svanarna. Detta både i fält och i föreläsningssalen vid Fröstad gård. På många andra mer kända fågellokaler blir du ofta hänvisad till något fågeltorn. Där kan det vara svårt att komma riktigt nära fåglarna och oftast behövs tubkikare för att få en skymt av dem. Det problemet kommer vi inte ha vid Rosenkällasjön. Givetvis ska vi vara försiktiga när vi närmar oss fåglarna, med respekt för att detta är deras hemmamark. Med lite tålamod kommer det dock gå att komma riktigt nära våra fotomotiv.

Vänligen notera att denna programvara kan bli ändrad på grund av väderförhållanden eller andra oförutsedda händelser.

PROGRAM

Dag 1:

Vi möts upp vid Fröstad gård, klockan 14:00 där vi börjar med en introduktion till workshopen. Det innefattar en bildvisning med tips & råd inför vår fotografering samt information om området vi ska fotografera i. Efter denna genomgång åker vi gemensamt iväg till Tinnerö Eklandskap och Rosenkällasjön. Här kommer vi att stanna hela kvällen tills solen går ned och koncentrera all vår energi på att fotografera knöl- och sångsvan, svarthakedopping & andra fåglar både dokumentärt och kreativt. När solen har gått ner och det bästa ljuset är borta är det dags att åka tillbaka för att sova och ladda inför en ny fotosession, tidig morgon.

Dag 2 :

Det blir en tidig morgon innan solen har gått upp. Vi kommer att vara på plats vid Rosenkällasjön cirka en halvtimme innan soluppgång. Vi fotograferar på de allra bästa områden för den art som vi vill porträttera. När ljuset blir hårdare & dagen vaknar till liv avslutar vi workshopen.

Vägbeskrivning.

Adress:

Fröstad Naturfoto

Östra Tollstad Fröstad 2

59597 MANTORP

GPS-koordinater:

58.3379276, 15.3413823

- Karta: För att se exakt plats och få vägbeskrivning, klicka här: <https://tinyurl.com/4yrycch3>

Från E4:an: Följ skyltar mot Himmelsby gårdshotell.

Observera: Sväng inte av mot Östra Tollstad.

Fortsätt på vägen tills du når destinationen.

Parkering sker på ladugårdsplanen som har en liten ”rondell” att vända i.

Du är välkommen till kurslokalen en kvart innan kursstart, då är det öppet.

Boende.

Om du behöver någonstans att bo under kursen finns det flera lokala alternativ i närheten av kurslokalen.

- Fiestad Farm (rekommenderas) <https://fiestadfarm.se/>

Mysigt och personligt boende med gångavstånd till Fröstad gård.

- Sjögestad Motell <http://www.sjogestadmotell.se/>
Bra boende med bra service och mat. Cirka 10 minuter med bil till Fröstad gård.

- Himmelsby SPA & konferens <https://himmelsbygardshotell.se/>
Ett spa och hotell som ligger ett stenkast från min gård. Väldigt fint men också ”ganska dyrt”. Gångavstånd till Fröstad gård.

- Alla vandrarhem & hotell i Linköping.
Om du inte har något emot att behöva åka bil i cirka 30 minuter, så finns det ett stort urval av både vandrarhem och hotell i Linköping.

Måltider.

På denna workshop ingår det matig macka i fält inklusive fika.

Dag 1: Fika & kaka samt matig macka i fält inklusive dryck.

Dag 2: Matig macka i fält inklusive dryck.
Om du vet med dig att du ofta blir hungrig eller törstig ute i fält eller mellan måltiderna ska du ta med dig något att äta eller dricka.
Glöm heller inte att ta med dig din egen termos så du kan fylla upp den med te eller kaffe innan vi beger oss ut i fält.

Väder & klimat.

Maj kan vara både vara varm och kall. Det beror helt på väderleken så håll ett extra öga på väderprognosen. Kvällarna är som regel mer milda än morgnarna som kan bli riktigt kalla.

Kläder & utrustning.

Nedanstående lista fungerar som en inspirationskälla för din packning. Slutgiltigt beslut om vad som hamnar i din resväska ligger helt hos dig.

Jag vill påminna om att packning är en individuell process, och det är viktigt att du tar hänsyn till dina egna behov och preferenser när du väljer vad du ska ta med dig. Denna lista kan användas som en utgångspunkt för att hjälpa dig planera inför din resa. Kom ihåg att anpassa din packning efter faktorer som väderförhållanden, planerade aktiviteter och din personliga komfortnivå.

Notera också att denna lista inte inkluderar de mer uppenbara sakerna att packa ner, såsom underkläder, vardagströjor, mediciner och andra personliga föremål. Dessa grundläggande föremål för din dagliga användning förväntas självklart ingå i din packning.

Kläder & utrustning:

- Bra vattentäta kängor eller liknande.
- Förstärkningsplagg.
- Regnkläder.

- Mössa & handskar.
- Kikare.
- Vattenflaska/termos
- Sittunderlag
- Eventuell solskyddsfaktor för ansiktet
- Ficklampa/pannlampa
- Öronproppar (för att stänga ute naturens ljud eller snarkningar)
- Väckarklocka
- ”Powerbars” eller frukt för snabb energi under utflykter
- Personliga föremål

Elektronisk utrustning:

- Laddare för alla elektroniska enheter
- En grenkontakt
- Eventuell reseladdare (läs mer under reseladdare)
- En powerbank
- Kablar (USB och annat kablage för dina enheter)

Kamera & objektiv:

På den här workshopen kommer vi inte transportera oss längre sträckor. Ta därför med dig den kamerautrustning som du har och känner är relevant för de motiv vi ska fotografera. Vi kommer sannolikt att komma fåglarna mycket nära och därför är inte bara ett traditionellt teleobjektiv önskvärt utan kanske också en normalzoom/vidvinkel för att kunna fånga annorlunda vinklar & bilder på svanarna.

Listan nedan är avsedd som inspiration och vägledning för din fotografering. Var medveten om att dina egna fotograferingsmål och preferenser kan

vara helt unika, så använd listan som en utgångspunkt och anpassa den efter dina behov och önskemål. Här är en lista över kamerautrustning som kan vara användbara att ta med:

- Kamerahus: Ta med ett eller två kamerahus.
- Teleobjektiv: Ett teleobjektiv med en brännvidd på cirka 400 mm och uppåt är lämpligt för att fotografera svanar, doppingar och vår fåglar.
- Kortare teleobjektiv: Ett kortare teleobjektiv med en brännvidd på 150-200 mm kan vara användbart för att fånga intima landskapsbilder och för att fånga fåglarna i landskapet.

Övrig kamerautrustning:

- Robust kameraväska: En kameraväska som är tålig mot regn eller har ett regnöverdrag är viktigt för att skydda din utrustning.
- Extra minneskort: Ha med dig tillräckligt med extra minneskort för att kunna lagra alla dina bilder under resan.
- Extra batterier: Se till att ha tillräckligt med extra batterier för att klara av en hel dags fotografering utan att behöva ladda. Batteriladdare: En batteriladdare är nödvändig för att ladda dina batterier på kvällarna/nätterna.
- Backuplösning: Ha en backuplösning som en extern hårddisk eller extra minneskort för att säkerhetskopiera dina bilder regelbundet.
- Stativ: Ett stativ är användbart vid landskapsfotografering för att kunna arbeta med längre slutartider och för att ”stacka”

dina landskapsbilder.

- ND-filter för att kunna styra tiden på din exponering vid landskapsfotografering samt polarisationsfilter för att kontrollera reflexer i vattenytan.
- Dator: Om du planerar att redigera dina bilder eller följa med på Lightroomutbildning under resan kan det vara bra att ha med en laptop för att kunna göra detta.
- Ett vattentätt kamerahölje eller regnskydd för att skydda din kamera.
- En blåsbalg för att ta bort damm och smuts från kameran och objektivet.
- En mikrofiberduk för att rengöra din optik.

Gruppen:

Maxantal deltagare på denna fotoresa är 6 stycken personer (7 personer med mig). Vi kommer att åka mot gemensamma mål hela gruppen.

Däremot tycker jag att det är viktigt att du som deltagare om du vill kan få gå din egen väg och hitta de motiv du vill fotografera. En del fotografer fungerar bäst i grupp och andra fotografer vill helst fotografera och söka upp sina motiv själv.

Du kommer att ha möjlighet till båda scenarierna. Tänk dock på att det är ”frihet” under ansvar och i enighet med resevillkoren har du som deltagare ansvar för att passa tider och ha personliga försäkringar.

Är det fysiskt ansträngande.

Vi kommer inte att gå långa sträckor på denna workshop. Sträckorna kan vara lite kuperad terräng.

Chattgrupp & möten.

Här laddar du ner PDF dokumentet om chattgrupp & möten inför och efter denna fotoresa:

[https://frostadnaturfoto.se/pdf/
Kommunikation fr%C3%B6stadnaturfoto.
pdf](https://frostadnaturfoto.se/pdf/Kommunikation_fr%C3%B6stadnaturfoto.pdf)

